

Música clásica

PABLO J. VAYÓN

Al encuentro del Ravel más auténtico

Rompedor. Jos van Immerseel lleva los instrumentos de época a un programa que incluye obras muy populares de Maurice Ravel

RAVEL: Bolero. La Valse... •

Claire Chevallier, piano. Anima Eterna. Jos van Immerseel • ZIG ZAG



El pianista y director belga Jos van Immerseel (Amberes, 1945) es uno de los músicos más atrevidos y perturbadores del panorama internacional de nuestros días. Formado como clavecinista, hoy es un conocido y virtuoso fortepianista, pero cuando en 1987 fundó el conjunto Anima Eterna su actividad fue orientándose poco a poco de forma prioritaria hacia la dirección orquestal. En cualquier caso, nadie habría imaginado en aquel momento el camino que iban a seguir director y grupo, pues si comenzaron interpretando con instrumentos y criterios de época la música del clasicismo y del primer romanticismo, en los últimos años se han sumergido en el romanticismo pleno, con grabaciones reveladoras dedicadas a Liszt, Chaikovski, Johann Strauss y Rimski-Korsakov, hasta desembocar nada menos que en Ravel.

¿Ravel antiguo? Depende de



Jos van Immerseel.

cómo se mire. Lo cierto es que el compositor francés murió en 1937, una época en que los instrumentos de cuerda todavía llevaban cuerdas de tripa y los de viento no habían alcanzado la perfección de los actuales y, sobre todo, y lo más importante, una época en la que las diferencias de sonido entre unas orquestas y otras eran acusadísimas. Los conjuntos franceses sonaban

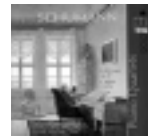
de modo por completo diferente a los alemanes, éstos a los británicos o los italianos y los ingleses a los rusos o los americanos. Los testimonios discográficos de la época, pese a sus deficiencias técnicas, no engañan.

Jos van Immerseel ha buscado siempre adecuarse de forma casi científica a las condiciones en que las obras fueron concebidas por sus creadores, y eso no afecta sólo al instrumental empleado, sino a la composición y distribución de la orquesta y, por supuesto, al sonido del entorno en que la música nació y a las indicaciones específicas de su autor acerca de ella. El director belga es, por ejemplo, inflexible en el *Bolero*. Si la tradición ha impuesto que el gran *crescendo* orquestal que constituye su mayor atractivo se vea reforzado por un *accelerando*, Van Immerseel se vuelve hacia Ravel, que dejó claramente prescrito que el *tempo* debe ser invariable (negra = 66 como indicación metronómica), lo que tendría que llevar la obra hasta los 17 minutos de duración. 16'53" le dura en concreto a Van Immerseel, frente a lo habitual hoy en las interpretaciones más convencionales, en que raramente pasa de 15.

Lo más interesante reposa en cualquier caso en la nitidez de los planos, en la sensualidad de una tímbrica acaso menos redonda y empastada que la de las orquestas actuales, pero con una personalidad muy distinguida (sobre todo, en el caso de las maderas, que hubieron de fabricarse específicamente para este proyecto). El programa se completa con algunas de las partituras más populares de Ravel en interpretaciones igualmente singulares y sugerentes: *Pavana para una infanta difunta*, *Rapsodia española*, *La Valse* y el *Concierto para la mano izquierda*, en el que Claire Chevallier actúa como solista con un precioso piano Erard de 1905.

Schlichtig y un Schumann poco conocido

SCHUMANN: Cuartetos con piano • Trío Parnassus (con Hariolf Schlichtig, viola) • MDG



Hariolf Schlichtig se une al Trío Parnassus para ofrecer una versión muy matizada, de bella plasticidad y un sentido casi apolíneo de los contrastes del muy apreciable pero poco interpretado *Cuarteto con piano* Op.47 que Schumann escribió en 1842. Añaden además una novedad: un *Cuarteto en do menor*, que el músico afrontó en 1828 pero dejó inconcluso. La nueva edición de Joachim Draheim es la que se ofrece aquí.

Intensidad eslava entre cuatro

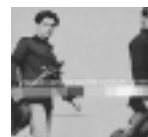
DVORÁK/JANACEK: Cuartetos • Cuarteto Artemis • VIRGIN



Impresionante exhibición del joven Cuarteto Artemis, que había demostrado ya en sus anteriores registros con música de Beethoven y Ligeti que se encuentra entre los mejores del mundo, lo cual es mucho habida cuenta del excepcional momento por el que pasa el género. Aquí, con programa eslavo (*nº13* de Dvorák; *nº2*, *Cartas íntimas*, de Janacek) sus arcos, en vibrante comunión con el sentido de las partituras, echan chispas.

Inventiones para dos hermanos

INVENTIONS • Renaud Capuçon, violín; Gautier Capuçon, violonchelo • VIRGIN



Los hermanos Capuçon traman un programa mucho más interesante de lo que su carácter fragmentario podría hacer pensar. Transcripciones decimonónicas de piezas de Bach y obras de Hans Eisler, Martinu, Bartók, Gideon Klein, Kreisler y Karol Beffa componen un CD en el que los Capuçon muestran sus poderes: perfecta afinación, intensidad, belleza de sonido, musicalidad, pasión interpretativa. Estupendo disco.

Apasionamiento en la madurez

HONEGGER/MARTINU... • Frank Peter Zimmermann, violín; Heinrich Schiff, violonchelo • ECM



De Bach (dos contrapuntos de *El arte de la fuga*) a Matthias Pintscher (*Study I for 'Treatise on the Veil'*), pasando por Ravel (*Sonata para violín y cello*), Martinu (*Dúo nº1*) y Honneger (*Sonatina nº6*), Frank Peter Zimmermann y Heinrich Schiff demuestran que la madurez no está reñida con la pasión, en un registro de impresionante profundidad musical, pero arrebatado, vital y fulgurante dinamismo.

LE DAMOS 15 OPORTUNIDADES
PARA TENER UN VOLVO S40
DESDE SOLO 21.500 €



CODIMOTOR
AVDA. FERNÁNDEZ MURUBE, 6.
POL. CTRA. AMARILLA,
95 451 06 66

TURISMOS LA RAZA
AVDA. DE LA RAZA, S/N. NAVE 10.
95 424 13 30
SEVILLA

Visítenos del 15 de noviembre al 15 de diciembre y podrá llevarse uno de los **15 Volvo S40 de exhibición desde sólo 21.500* €**. ¿Quién dijo que las oportunidades siempre vienen solas?

* Sólo para S40 Momentum 1.8. Disponibles también ofertas para otras motorizaciones.

Volvo. for life

